



## Årsmelding 2022

### Medlemskap

<i>Rettighetshaver</i>	<i>Tellende areal for elg</i>		<i>Tellende areal for hjort</i>	
	<i>dekar</i>	<i>%</i>	<i>dekar</i>	<i>%</i>
Sørbygda jaktlag SA	17 879	4,20	17 879	16,95
Liesmorka utmarkslag SA	9 338	2,19	9 338	8,85
Midtbygda jaktforvaltning SA	16 000	3,76	16 000	15,17
Nordbygda utmarkslag SA	14 911	3,50	14 911	14,13
Sør - Tretten jakt- og fiskelag SA	14 236	3,35	14 236	13,49
Nord - Tretten jaktforvaltning SA	23 142	5,44	23 142	21,93
Øyer statsallmenning	330 000	77,55	10 000	9,48
Sum	427 748	100,00	107 748	100,00

### Årsmøtet:

Årsmøtet ble avholdt 19. april 2022. Anne Braastad Lie ble gjenvalgt som styreleder. Per Nermo ble gjenvalgt som nestleder. Per Bryhn og Ottar Moe ble gjenvalgt som revisorer.

Etter vedtektene skal de enkelte rettighetshavere oppnevne representanter til styret. Følgende var oppnevnt (Sørbygda, Nordbygda og Sør-Tretten deltok ikke på årsmøtet. Lista under er derfor ikke oppdatert når det gjelder disse):

<i>Rettighetshaver</i>	<i>Styremedlem</i>	<i>Varamedlem</i>
Sørbygda jaktlag SA	Øivind Bræin Aas	Arvid Melby
Liesmorka utmarkslag SA	Per Nermo	Ottar Moe
Midtbygda jaktforvaltning SA	Johannes Svegarden	Hans Skåden
Nordbygda utmarkslag SA	Johannes Mæhlum	Erik Rindal
Sør - Tretten jakt- og fiskelag SA	Christer Engebretsen	André Holmen
Nord - Tretten jaktforvaltning SA	Geir Langset	Jon Granheim
Øyer fjellstyre	Anne Braastad Lie	Gudbrand Sletten

Styret har hatt 2 møter gjennom året.

### Tiltak gjennom året

#### *Foring*

Foring av elg er ikke lenger tillatt pga CWD-forskriften. I 2018 ble det pga uvanlig mye snø i januar gitt dispensasjon til foring. Det er ikke søkt slik dispensasjon senere år.

### Kvoter og fordeling elgjakt

I henhold til bestandsplan er årlig kvote for elg på 220 dyr, og for hjort på 16 dyr.

I styremøte den 13. mars ble det vedtatt en totalkvote på 138 dyr, samme antall som året før. 110 dyr (80 %) ble delt ut til rettighetshaverne som grunnkvote:

<b>Rettighetshaver</b>	<b>Kalv/ungdyr</b>	<b>Eldre okse</b>	<b>Eldre ku</b>	<b>Sum</b>
Sørbygda Jaktlag SA	6	1	0	7
Liesmorka Utmarkslag SA	2	1	0	3
Midtbygda Jaktforvaltning SA	5	1	0	6
Nordbygda/Sør-Tretten	7	2	0	9
Nord - Tretten Jaktforening SA	7	2	1	10
Øyer statsallmenning	56	15	4	75
<b>Sum</b>	<b>83</b>	<b>22</b>	<b>5</b>	<b>110</b>

I styremøte 5. oktober ble det vedtatt å ikke tildele voksne tilleggsdyr. Det kunne deles ut kalv/ungdyr i områder med god felling.

## Fellingsresultater elg

### Felling

Det ble felt 104 dyr på kvota. I tillegg ble det felt ei kvige og ei voksen ku som ble kassert av mattilsynet.

### Fellingen på de enkelte jaktfelt:

<b>Jaktfelt statsalm</b>	<b>Kalver</b>		<b>Åringer</b>		<b>Eldre</b>		<b>Sum</b>		<b>Totalt</b>
	<b>Han</b>	<b>Hun</b>	<b>Han</b>	<b>Hun</b>	<b>Han</b>	<b>Hun</b>	<b>Han</b>	<b>Hun</b>	
Kaldholsetra	3	1	1	0	1	0	5	1	6
Bøseterlia	0	0	1	0	1	0	2	0	2
Gardfesthaugan	0	0	2	2	0	0	2	2	4
Gammellia A	0	1	0	0	0	0	0	1	1
Gammellia B	0	1	0	0	0	0	0	1	1
Mjøvasslia	2	0	1	0	1	0	4	0	4
Gjæslia A	0	0	0	0	2	1	2	1	3
Gjæslia B	2	0	0	0	1	0	3	0	3
Sørområdet	2	2	0	0	1	2	3	4	7
Gråkorphaugen	2	1	0	0	1	0	3	1	4
Eldådalen	2	3	0	1	2	1	4	5	9
Digeråsen	2	2	2	0	2	1	6	3	9
Rauberget	1	1	0	0	1	0	2	1	3
Pølen	0	1	1	0	2	1	3	2	5
Brennlia A	3	1	0	0	1	0	4	1	5
Brennlia B	1	0	1	0	2	0	4	0	4
<b>Sum</b>	<b>20</b>	<b>14</b>	<b>9</b>	<b>3</b>	<b>18</b>	<b>6</b>	<b>47</b>	<b>23</b>	<b>70</b>

<b>Fordeling</b>	<b>Kalver</b>		<b>Åringer</b>		<b>Eldre</b>		<b>Sum</b>	
	<b>Han</b>	<b>Hun</b>	<b>Han</b>	<b>Hun</b>	<b>Han</b>	<b>Hun</b>	<b>Han</b>	<b>Hun</b>
	28,6 %	20,0 %	12,9 %	4,3 %	25,7 %	8,6 %	67,1 %	32,9 %

48,6 %                      17,1 %                      34,3 %

**Kalver og Åringer**  
65,7 %

<b>Jaktområde privat</b>	<b>Kalver</b>		<b>Åringer</b>		<b>Eldre</b>		<b>Sum</b>		<b>Totalt</b>
	<b>Han</b>	<b>Hun</b>	<b>Han</b>	<b>Hun</b>	<b>Han</b>	<b>Hun</b>	<b>Han</b>	<b>Hun</b>	
Sørbygda	1	1	0	0	2	1	3	2	5
Liesmorka	0	0	3	0	1	0	4	0	4
Midtbygda	0	1	0	0	1	1	1	2	3
Nordbygda	2	0	1	0	2	0	5	0	5
Sør-Tretten	0	0	0	1	1	0	1	1	2
Nord-Tretten N	0	2	3	1	2	0	5	3	8
Nord-Tretten S	0	2	1	1	2	1	3	4	7
<b>Sum</b>	<b>3</b>	<b>6</b>	<b>8</b>	<b>3</b>	<b>11</b>	<b>3</b>	<b>22</b>	<b>12</b>	<b>34</b>

<b>Fordeling</b>	<b>Kalver</b>		<b>Åringer</b>		<b>Eldre</b>		<b>Sum</b>	
	<b>Han</b>	<b>Hun</b>	<b>Han</b>	<b>Hun</b>	<b>Han</b>	<b>Hun</b>	<b>Han</b>	<b>Hun</b>
	8,8 %	17,6 %	23,5 %	8,8 %	32,4 %	8,8 %	64,7 %	35,3 %
	26,5 %		32,4 %		41,2 %			

**Kalver og Åringer**

58,8 %

<b>Fordeling alle</b>	<b>Kalver</b>		<b>Åringer</b>		<b>Eldre</b>		<b>Sum</b>		<b>Totalt</b>
	<b>Han</b>	<b>Hun</b>	<b>Han</b>	<b>Hun</b>	<b>Han</b>	<b>Hun</b>	<b>Han</b>	<b>Hun</b>	
Statsalm	20	14	9	3	18	6	47	23	70
Privat	3	6	8	3	11	3	22	12	34
<b>Sum</b>	<b>23</b>	<b>20</b>	<b>17</b>	<b>6</b>	<b>29</b>	<b>9</b>	<b>69</b>	<b>35</b>	<b>104</b>

<b>Fordeling Øyer øst</b>	<b>Kalver</b>		<b>Åringer</b>		<b>Eldre</b>		<b>Sum</b>	
	<b>Han</b>	<b>Hun</b>	<b>Han</b>	<b>Hun</b>	<b>Han</b>	<b>Hun</b>	<b>Han</b>	<b>Hun</b>
	22,1 %	19,2 %	16,3 %	5,8 %	27,9 %	8,7 %	66,3 %	33,7 %
	41,3 %		22,1 %		36,5 %			

**Kalver og Åringer**

63,5 %

**Avskytingen oppsplitta med nedklassifiserte dyr:**

<b>Fordeling totalt</b>	<b>Eldre nedkl</b>		<b>1+1</b>	<b>Eldre Øvrige</b>		<b>Eldre totalt</b>	
	<b>Okse</b>	<b>Ku</b>	<b>Okse</b>	<b>Okse</b>	<b>Ku</b>	<b>Okse</b>	<b>Ku</b>
Statsalmenningen	8	1	2	8	5	18	6
Privat	5	0	2	4	3	11	3
<b>Sum</b>	<b>13</b>	<b>1</b>	<b>4</b>	<b>12</b>	<b>8</b>	<b>29</b>	<b>9</b>

I alt tretten nedklassifiserte okser veide 116, 117, 118, 126, 128, 132, 138, 149, 152, 153, 154, 157, 157 kg, og ei ku veide 102 kg. Fire voksne piggokser gikk også på ungdyrkvota og veide 164, 170, 171, 173 kg.

I 2022 ble det nedklassifisert ni okser på grunn av vekt og seks piggokser.

### Fellingsresultater over år:

	<i>Kalver</i>		<i>Åringer</i>		<i>Eldre</i>		<i>Sum</i>		<i>Totalt</i>
	<i>Han</i>	<i>Hun</i>	<i>Han</i>	<i>Hun</i>	<i>Han</i>	<i>Hun</i>	<i>Han</i>	<i>Hun</i>	
<b>Antall</b>									
2005	33	26	26	17	32	32	91	75	166
2006	31	20	19	14	33	30	83	64	147
2007	36	20	23	15	37	28	96	63	159
2008	40	35	22	5	42	31	104	71	175
2009	43	33	26	12	32	25	101	70	171
2010	38	45	32	16	39	22	109	83	192
2011	48	38	30	18	35	22	113	78	191
2012	43	31	29	20	38	30	110	81	191
2013	46	25	31	20	54	39	131	84	215
2014	44	34	31	23	45	32	120	89	209
2015	53	39	23	16	43	41	118	96	214
2016	42	45	20	19	42	39	104	102	206
2017	35	36	32	15	37	38	104	89	193
2018	24	27	19	16	46	38	89	81	170
2019	29	25	20	9	25	29	74	63	137
2020	23	25	13	5	26	7	62	37	99
2021	19	21	9	7	27	10	55	38	93
<b>2022</b>	<b>23</b>	<b>20</b>	<b>17</b>	<b>6</b>	<b>29</b>	<b>9</b>	<b>69</b>	<b>35</b>	<b>104</b>

### Fordeling

2005	19,9 %	15,7 %	15,7 %	10,2 %	19,3 %	19,3 %	54,8 %	45,2 %
2006	21,1 %	13,6 %	12,9 %	9,5 %	22,4 %	20,4 %	56,5 %	43,5 %
2007	22,6 %	12,6 %	14,5 %	9,4 %	23,3 %	17,6 %	60,4 %	39,6 %
2008	22,9 %	20,0 %	12,6 %	2,9 %	24,0 %	17,9 %	59,4 %	40,6 %
2009	25,1 %	19,3 %	15,2 %	7,0 %	18,7 %	14,6 %	59,1 %	10,9 %
2010	19,7 %	23,9 %	17,0 %	8,5 %	19,1 %	11,7 %	56,8 %	43,2 %
2011	25,1 %	19,9 %	15,7 %	9,4 %	18,3 %	11,5 %	59,2 %	40,8 %
2012	22,5 %	16,2 %	15,2 %	10,5 %	19,9 %	15,7 %	57,6 %	42,4 %
2013	21,4 %	11,6 %	14,4 %	9,3 %	25,1 %	18,1 %	60,9 %	39,1 %
2014	21,1 %	16,3 %	14,8 %	11,0 %	21,5 %	15,3 %	57,4 %	42,6 %
2015	24,3 %	18,2 %	10,7 %	7,5 %	20,1 %	19,2 %	55,1 %	44,9 %
2016	20,4 %	21,8 %	9,7 %	9,2 %	20,4 %	18,4 %	50,5 %	49,5 %
2017	18,4 %	18,7 %	16,6 %	7,8 %	19,2 %	19,7 %	53,9 %	46,1 %
2018	14,1 %	15,9 %	11,2 %	9,4 %	27,1 %	22,4 %	52,4 %	47,6 %
2019	21,2 %	18,2 %	14,6 %	6,6 %	18,2 %	21,2 %	54,0 %	46,0 %
2020	23,2 %	25,3 %	13,1 %	5,1 %	26,3 %	7,1 %	62,6 %	37,4 %
2021	20,4 %	22,6 %	9,7 %	7,5 %	29,0 %	10,8 %	59,1 %	40,9 %
<b>2022</b>	<b>22,1 %</b>	<b>19,2 %</b>	<b>16,3 %</b>	<b>5,8 %</b>	<b>27,9 %</b>	<b>8,7 %</b>	<b>66,3 %</b>	<b>33,7 %</b>

## Vekter

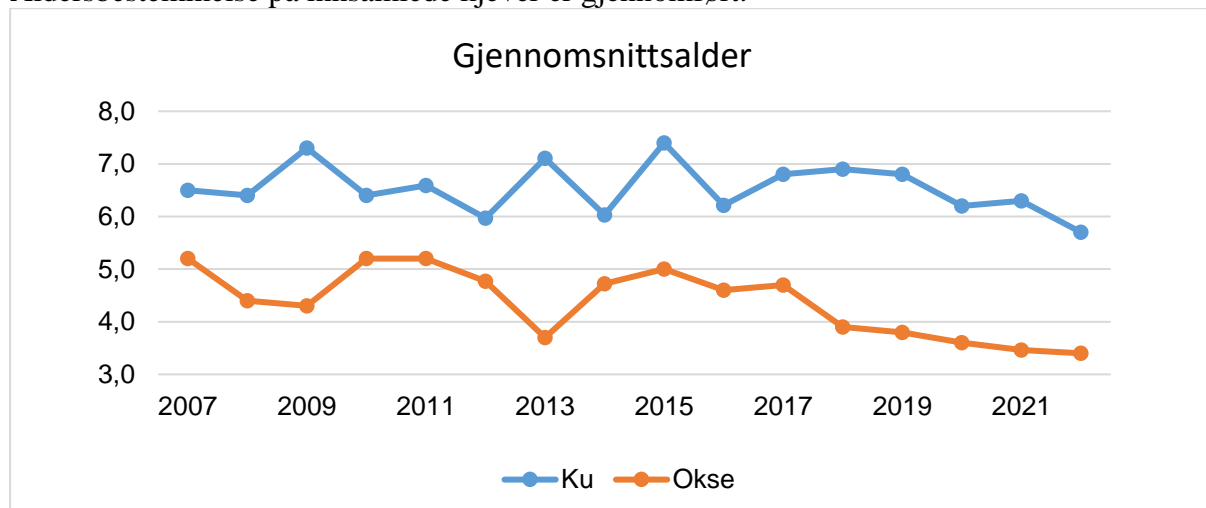
	<i>Gjennomsnitt</i>	<i>Minste</i>	<i>Største</i>
<b>Oksekalv</b>	64,2 (n=23)	51	85
<b>Kukalv</b>	63,4 (n=20)	44	76
<b>Åringsokse</b>	122,6 (n=17)	64	162
<b>Kvige</b>	109,3 (n=6)	90	120
<b>Eldre Okse</b>	164,6 (n=29)	116	237
<b>Eldre Ku</b>	157,8 (n=9)	102	185

## Vektutvikling over år:

	<i>Kalver</i>		<i>Åringer</i>	
	<i>Okse</i>	<i>Ku</i>	<i>Okse</i>	<i>Ku</i>
2005	64.0	59.4	127.2	116.6
2006	64.7	63.2	117.8	123.8
2007	60.7	57.2	126.4	119.6
2008	62.5	60.5	123.9	123.8
2009	67.5	59.5	133.1	123.1
2010	66.1	61.2	126.1	116.8
2011	64.9	60.5	131.2	121.3
2012	62.1	62.1	127.5	113.3
2013	61.8	58.1	121.3	118.6
2014	66.4	60.1	123.7	112.9
2015	62.2	62.2	123.5	121.7
2016	62.8	58.8	119.3	114.3
2017	61.5	58.7	128.3	110.0
2018	59.5	56.4	116.1	112.3
2019	66.6	62.7	117.7	98.9
2020	56.4	54.5	118.5	106.0
2021	57.7	53.1	124.8	99.9
<b>2022</b>	<b>64,2</b>	<b>63,4</b>	<b>122,6</b>	<b>109,3</b>

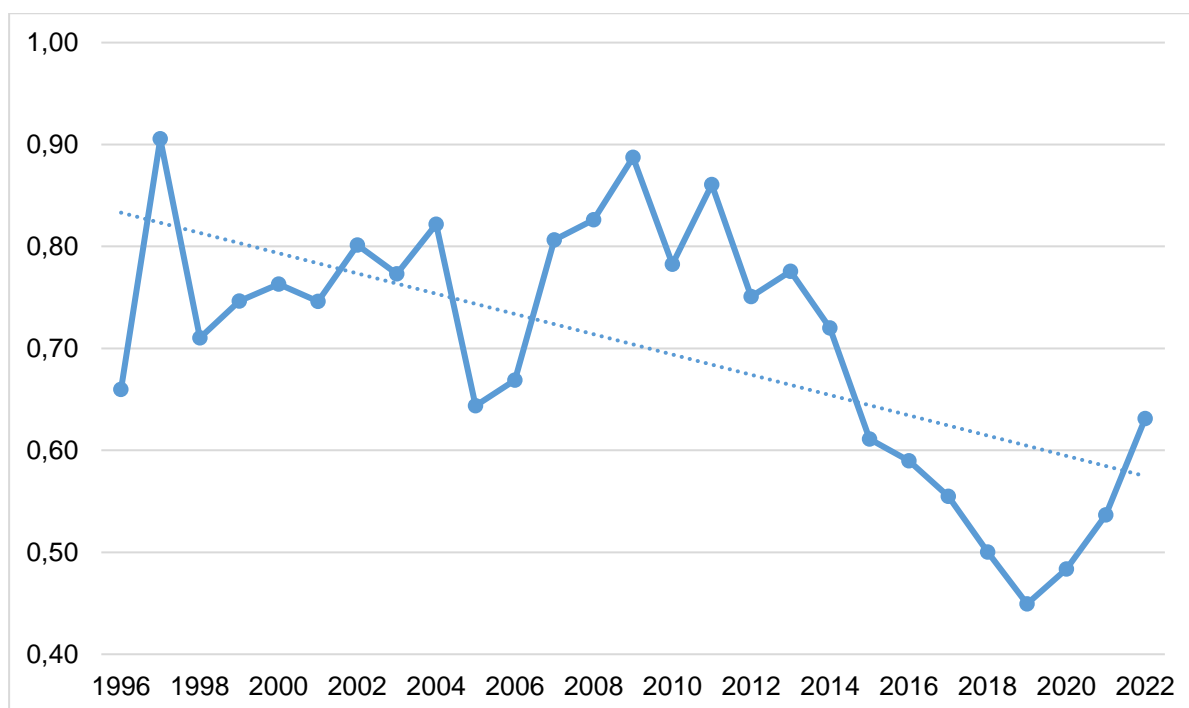
## Aldersbestemmelse:

Aldersbestemmelse på innsamlede kjever er gjennomført.

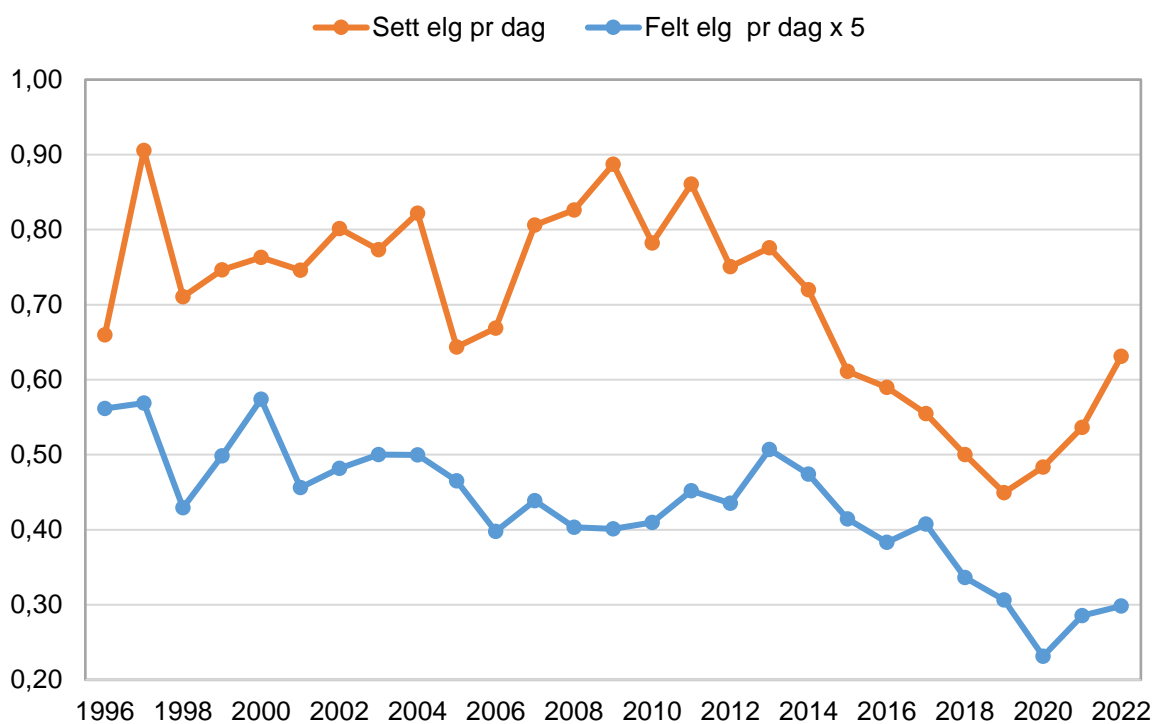


## Sett elg

### Resultater fra sett elg, gammel metode:

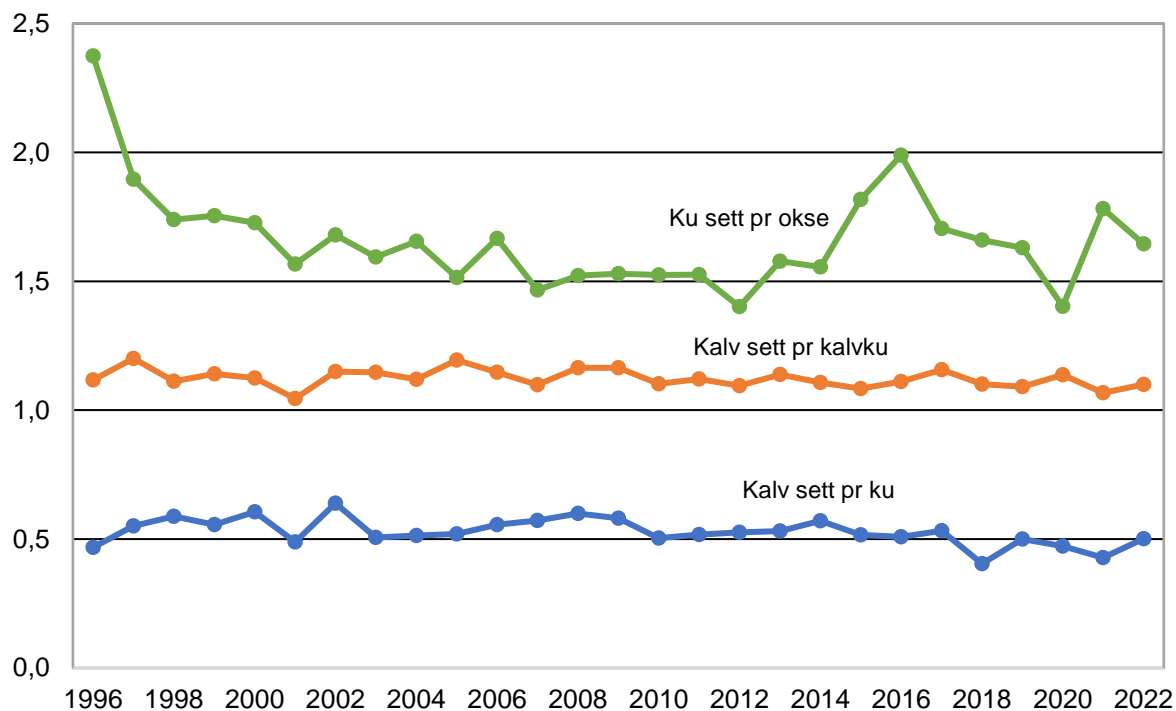


Sett elg per dag 2022: 0.63



Sammenligning av sett elg pr. jegerdag etter gammel metode, og felt elg pr 5 jegerdager.

Denne er tatt med fordi NINA har foreslått å ta i bruk «antallet dyr skutt pr. jegerdag» som alternativt mål på bestandsutviklingen, i overgangsperioden med ny måte å føre sett elg på.

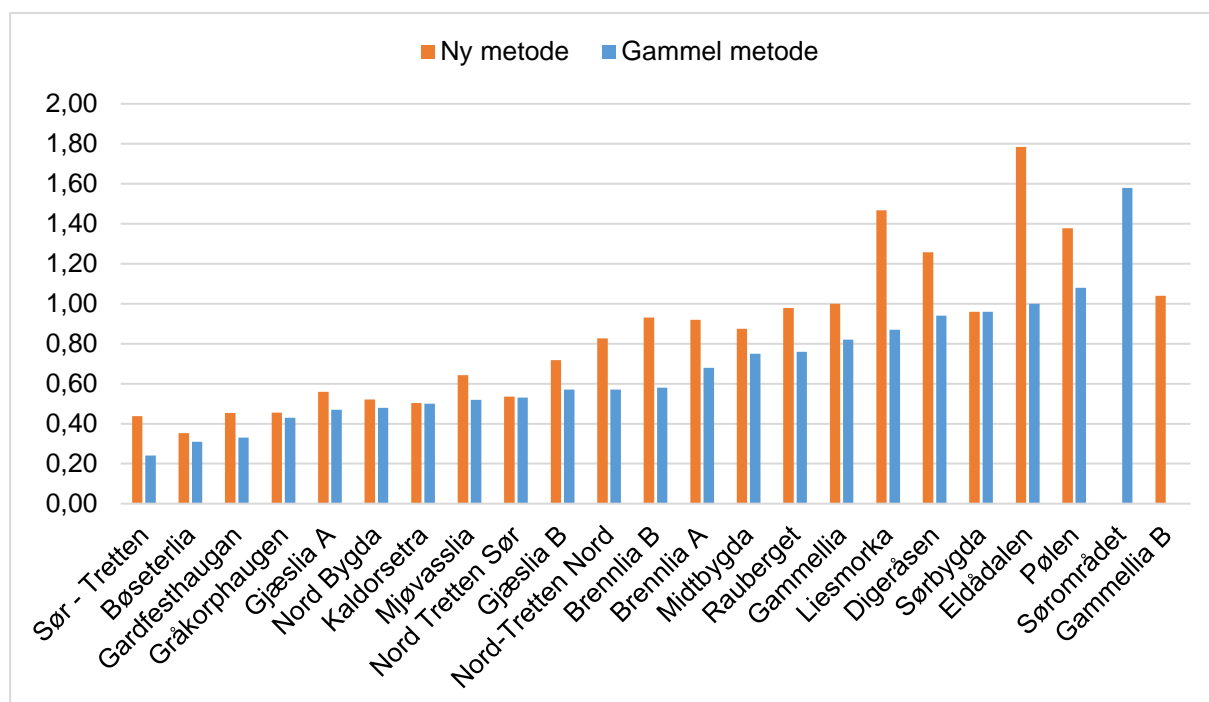


Ku sett per okse: 1.65

Kalv sett pr kalvku: 1.10

Kalv sett pr ku: 0.50

### Sammenligning av sett elg per dag med gammel og ny metode



## **Kommentarer til resultatene fra «Sett elg»:**

Med bakgrunn i Miljødirektoratet sin nye instruks for føring av sett elg, er det bestemt at det for Øyer østside skal føres på både gammel og ny måte ut planperioden (t.o.m. 2022).

Som i fjor ble det ført etter gammel metode i nettløsningen og ny metode på papirskjema. Dette gikk stort sett greit, men ett lag leverte ikke skjema etter ny metode. Fjellstyrekontoret har kvalitetssikret dataene for sett elg, felling og vekter i hjorteviltregisteret.

Med utgangspunkt i gammel metode har kurven for sett elg per dag steget, til 0.63 i år, mot 0,54 i 2021. Bestandsplanens mål er å stabilisere bestanden rundt 0.5. Andelen ku sett per okse har sunket til 1.65, mot 1.78 i 2021 (mål 1.5). Kalv sett per kalvku er 1,10 (mål >1,10). Kalv sett per ku har steget til 0,50 i år, mot 0,43 i 2021.

Etter ny metode ble sett elg per dag 0,81 (0,68 i fjor). Det er 29 % høyere enn med gammel metode (26 % i fjor). Av figuren over ser en at forskjellen fra gammel metode varierer mellom jaktfeltene. Noen lag har fått nesten samme resultat med begge metoder, mens andre ligger en god del høyere med ny metode.

## **Feilfelling**

Det er feilfelt fire eldre okser på grunn av for mange tagger (6, 6, 7, 10 tagger). Det ble også feilfelt fire voksne kyr i stedet for kalv/ungdyr. Disse veide 145, 154, 157 og 161 kg.

Feilfellingene kvalifiserer til ekstraavgifter på kr 48 266.

## **Oppsynstjenesten:**

All oppsynstjenesten ble utført av fjellstyrets oppsyn, også på de private områdene. Fjellstyret vil skjønnsmessig fakturere de private rettighetshaverne med kr 10.000 for dette arbeidet.

Det er meldt om 6 påskytinger på elg som resulterte i ettersøk. Ett av ettersøkene gav resultater.

En elgokse ble funnet død på Hynna. Antakelig skuddskade. En kalv ble funnet i Mjøvasslia. Ikke tegn til skuddskade. Ellers er det funnet ei død elgku ved dyrkingsfelt på Brennlia (antagelig fra sommeren).

## **Annet**

Første delen av jakta var preget av en del dager med mye regn, men ingen spesielle utfordringer med vær og føre.

## **Spesielle forhold 2022**

Gjennomsnittlig slaktevekt for kalv var meget bra. For hunnkalver har den aldri vært høyere siden plansamarbeidet startet. I motsetning til de to siste årene, var det i år overvekt av hannkalver.

## **Fallvilt**

Før jakta 2022 ble det i Øyer kommune kun registrert to døde elger, hvorav ei eldre ku.



**Tabell:** Antall fallvilt fordelt på år.

Fallvilt	2014	2015	2016	2017	2018	2019	2020	2021	2022
Totalt	23	27	23	27	49	26	24	21	8
Hvorav eldre ku	11	9	7	9	6	5	8	10	2

**Felte hjort:**

	<u>Kalver</u>		<u>1,5 år</u>		<u>Eldre</u>		<b>Sum</b>
	<i>Han</i>	<i>Hun</i>	<i>Han</i>	<i>Hun</i>	<i>Han</i>	<i>Hun</i>	
Nord-Tretten					1		1
<b>Totalt</b>					<b>1</b>		<b>1</b>

Vi er ikke kjent med at det er felt hjort i elgjakta.

**Felte rådyr:**

	<u>Kalver</u>		<u>1,5 år og eldre</u>		<b>Sum</b>
	<i>Han</i>	<i>Hun</i>	<i>Han</i>	<i>Hun</i>	
Sørbygda	5	4	5	3	17
Liesmorka	1		2	1	4
Midtbygda		1	2	1	4
Nordbygda	2		2	2	6
Sør-Tretten		2		4	6
Nord-Tretten	2	3	5	3	13
Statsallmenningen	1		5	1	7
<b>Totalt</b>	<b>11</b>	<b>10</b>	<b>21</b>	<b>15</b>	<b>57</b>

